

Posle Đerdapa selimo se u zapadnu Srbiju, na jedan od najatraktivnijih terena za „ofroad“ vožnju. Ovde možete da istražujete unedogled – severni kraj Pešterske visoravni, oivičen Zlatarom s jedne strane, i Javorom s druge, gde se nalazi pravi prirodni dragulj – meandri reke Uvac i njenih jezera. Ovoga puta osmislili smo vam trasu u kojoj pravite pun krug oko Sjeničkog jezera, upoznavajući najlepše vidikovce i skrivene zalive, vozeći oko 140 kilometara dinamičnim zemljanim putevima i izlazeći na asfalt samo onda kada alternati-va ne postoji...

Područje Uvačkih jezera predstavlja rezervat prirode prve kategorije, gde budne oči rendžera iz Sjenice i Nove Varoši brižljivo čuvaju prirodne dragocenosti, od kojih je svakako najpoznatija kolonija beloglavog supa koja broji oko 300 jedinki, i najbrojnija je na Balkanu. Kada stignete na područje Uvca, dovoljno je da se na trenutak primirite i videćete ove veličanstvene ptice kako raširenih krila krstare nebom iznad vas. A ukoliko se nađete u blizini

nekog od njihovih hranilišta, imaćete i retku priliku da ih vidite iz blizine, na stenama ili grana- ma borova.

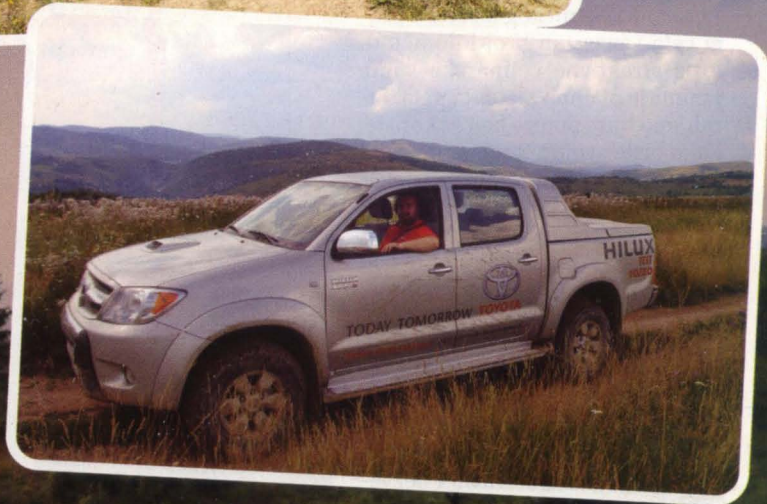
Rezervat „Uvac“, međutim, mnogo je više od kolonije supova – dodir vode, kopna i neba za ljubitelje prirode predstavlja ve- čitu inspiraciju, a ovde meandri reke Uvac i njene brojne pritoke tvore pravu mrežu fjordova koji kriju živopisne stenovite vidikov- ce do kojih nije jednostavno pro- naći put zbog kompleksne kon- figuracije terena. U mnogim uva- lama pronaći ćete malo poznate plaže, u čijem miru možete da se odmorite i okrepite bolje nego u vrevi morskih odmarališta. Obi- lje hlada možete pronaći u gustim smrčevim šumama Zlatara i Ja- vora.

### Divljina nije pustara

Ljudi ovaj kraj nisu napustili, tako da ćete meštane, srdačne i gostoprime ljude, sretati na svakom koraku. Stočarstvo u ovoj oblasti još uvek je intenzivno i uz čašicu razgovora kod ljubaznih domaćina bićete u prilici da pro- bate i čuveni sjenički sir.

Za vaš terenac pripremili smo trasu koja kreće od Nove Varoši, vodi prvo desnom obalom Sjenič- kog jezera, obroncima Javora ka Sjenici, da bi se potom od Sjeni- ce levom obalom jezera, zalazeći mestimično i u Zlatarske, vratila ka Novoj Varoši. U pravom lavi- rintu seoskih puteva nije nimalo lako pronaći pravi put, zato se po- trudite da pažljivo pratite naš ra- dar, jer vam on daje pregled tača- ka bitnih za vašu orijentaciju, od- nosno sve one tačke gde ste real- no u dilemi kuda da nastavite da- lje. Trudite se da striktno pratite kilometražu na vašem brojaču. Tako ćete izbeći zabune, a ukoli- ko odlučite da preskočite nek- deonice puta, saberite kilometra-

# U kući beloglavog



supa

-  Magistralni i regionalni putevi
-  AUTO BILD 4x4 trasa

žu resetujući brojač od tačke na kojoj pouzdanost znate da ste bili. U krajnjoj liniji, za razliku od Đerdapa koji smo predstavljali u prošlom broju, koliko god bio divalj i lep, ovo je naseljen kraj – teško ćete preći nekoliko kilometara a da ne dođete u priliku da nekog od meštana pitate kuda dalje.

**Na kraju sveta**

Trasa koju smo osmislili često vas vodi do atraktivnih vidikovaca od koji svaki na izvestan način predstavlja „kraj sveta“, ili do same obale jezera. Često ćete se približavati Sjeničkom jezeru i udaljavati od njega, preći ćete jedan stari, živopisni most preko Uvca koji je korišćen uglavnom pre izgradnje brane i nastanka Sjeničkog jezera, a proći ćete i izvestan broj kilometara kroz atraktivne četinarske šume kojima je planina Zlatar bogata. Biralimo trase puteva koji se koriste, kako biste svojim terencima (čak i onima koji nisu opremljeni za ekstremne uslove) tuda mogli da prođete komforno, bez rizika da provlačenjem kroz granje oštetite lak. Iako ovaj krug, teoretski, može da se pređe za jedan dan, njegove lepote će vas neprestano zaustavljati da biste uživali u prirodi, tako da vam se neće moći zameriti ni ako ga „razvučete“ na više dana. Brojni turistički objekti na Zlataru, u Sjenici i Novoj Varoši, zvanični i nezvanični kampovi, kao i seoska domaćinstva koja rado primaju turiste, pružiće vam priliku da ovaj obilazak potraje onoliko dugo koliko to vama prija.

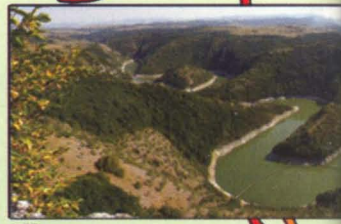
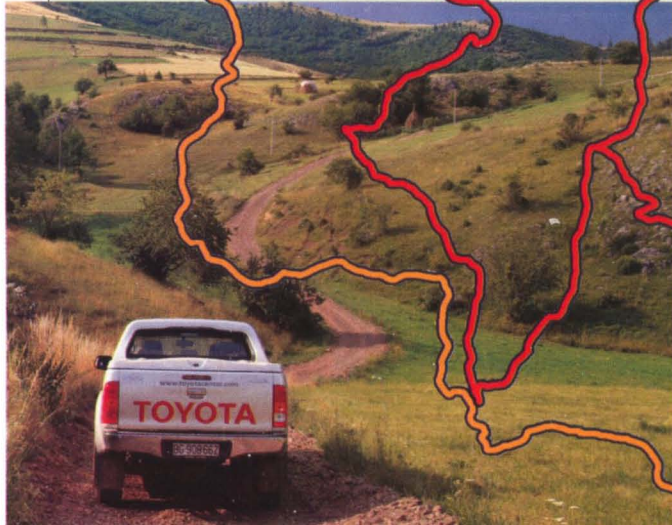
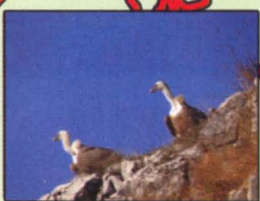
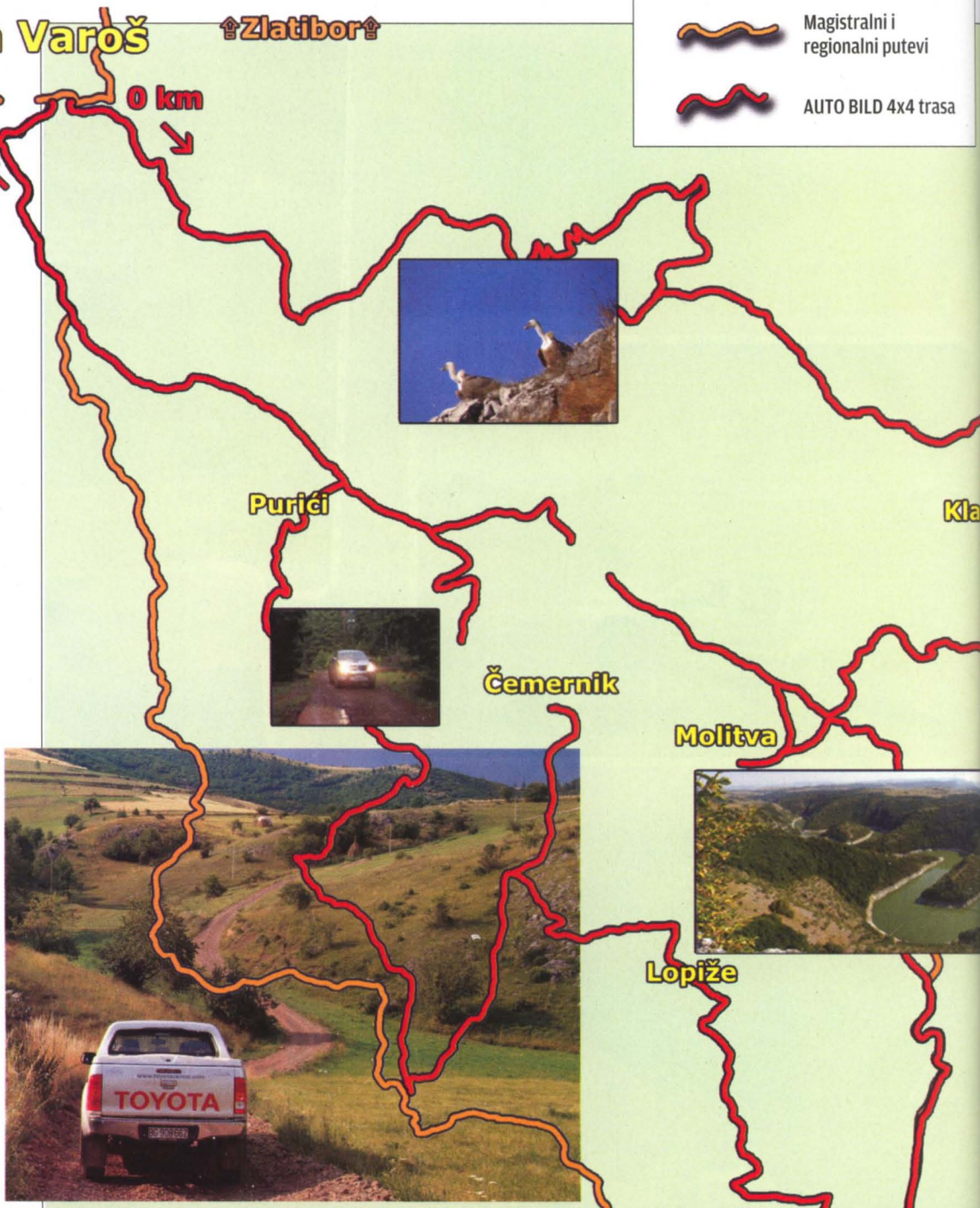
Do Nove Varoši najlakše ćete stići dobro poznatim putem preko Zlatibora. Kada stignete do Kokinog Broda, pred vama će se već ukazati prizor prelepog Zlatarskog jezera („ofroud“ trasu oko njega ćemo vam predstaviti drugom prilikom), što znači da ste već blizu cilja. Skretanje koje vas zanima nalazi se na 8,7 km od NIS-ove pumpe u Kokinom Brodu, pri vrhu uspona od Zlatarskog jezera ka Novoj Varoši, na samom ulazu u grad. Obratite pažnju da ne promašite ovo asfaltno skretanje levo, s obzirom na to da na ovoj raskrsnici nema nikakvih putokaza. To je trenutak da resetujete brojač kilometraže i da pažljivo počnete da pratite našu tabelu sa radarom... Uživate u lepotama Uvca!

*A. Veljković*

Zahvaljujemo „Toyota centru Beograd“, Zrenjaninski put 26, 011/331-8558 na pomoći u realizaciji ove rubrike.

**Nova Varoš**      **Zlatibor**

**138 km**      **0 km**



**1** Obratite pažnju u nastavku spusta ka mostu, na ovom delu može da bude nešto više grana koje vire iz okolnog rastinja i koje treba zaobići ili savladati pažljivo.

**2** Na krivini neposredno posle mosta prolaz između stenovitih gromada na putu je veoma uzan - vozite pažljivo, eventualno uz pomoć suvozača koji bi izašao iz vozila i usmeravao vas.

**3** Na ovom mestu ćete, ispod i iznad puta, na stenama i u vazduhu, najčešće moći da vidite beloglave supove izbliza.

**Ivanjica** ➔ Koristeći se proširenjem pored puta okrenite polukružno i krenite nazad asfaltom u smeru iz kojeg ste stigli.

**4** Čim izađete iz sela čeka vas jači uspon i prilično kamenit put uz jake serpentine - oprez!

**5** Sa ovog vidikovca vidite Šaponjski vrh na kojem se nalazi predajnik mobilne telefonije, kao i dobar deo Sjeničkog jezera u predelu gde se u nje ga uliva kanjon Veljušnice. Vi-



дите i put kojim se sa Šaponjskih livada silazi direktno do obale jezera (do kojeg ćete kasnije stići). Na povratku, oko 1,4 km od krajnje tačke, možete da se zaustavite na imanju Muje Muhovića, sa čijih livada se pruža još lepši pogled na Sjeničko jezero, a možete odatle i pešice da se spustite na nepun kilometar udaljenu plažu na jezeru.

**6** Vidikovac na vrhu Molitva pruža možda najbolji pogled na krivine u meandrima Uvca. Za najbolji pogled pokušajte da se spustite pešice malo niže, do isturenih stena. Preko puta ćete, na samoj obali jezera, videti ulaze u Ušačku i Ledenu pećinu, jedan od najvećih pećinskih sistema u našoj zemlji.

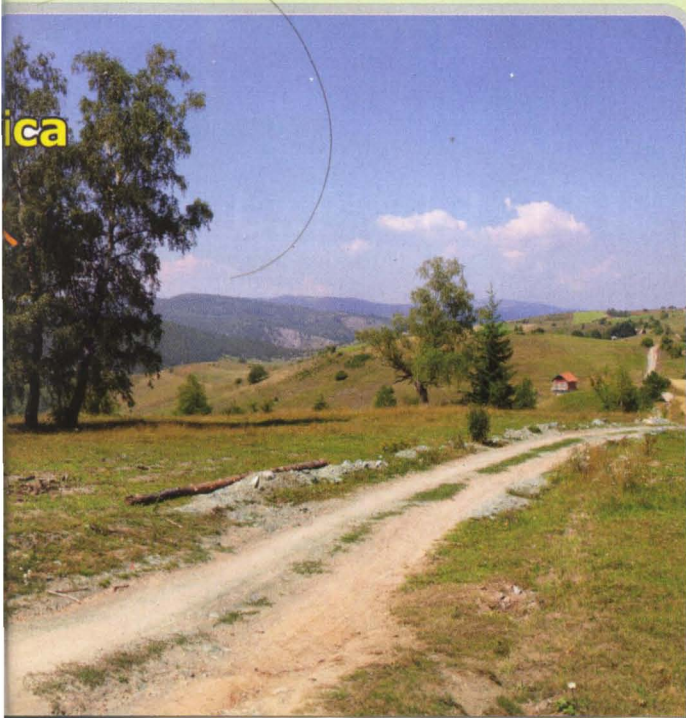
**7** Ovdje ćete od rendžera rezervata moći da dobijete raznovrsne informacije i savete, da se okrepite, okupate u jezeru, kao i da ugovorite eventualnu vožnju kamionom. Vredni svratiti!

**8** Osim što predstavlja atraktivan vidikovac i odličnu stratešku tačku za sagledavanje prostora između meandara Uvca, Sjeničkog jezera i kanjona Veljušnice, Čemernik je sa 1.334 m visine i najviša tačka vašeg puta. Ukoliko to želite, uz malo pregovora sa domaćinima oko prolaska preko imanja, do samog vrha Čemernika možete da stignete i terencem.

**9** Desno se odvaja prečica koja preseca kanjon Veljušnice prema Miševićima, skraćujući trasu čak za petnaestak kilometara. Nismo je uvrstili u zvaničnu trasu zato što se praktično uopšte ne koristi, tako da je ekstremno zarasla, što znači da ćete sigurno izgrebati vozilo ako krenete njome.

**10** Vredni prošetati nekoliko stotina metara ivicom grebena, do isturenih stena koje se izdižu nad samim kanjonom Veljušnice. Neki od najboljih pogleda u ovom kraju i sjajna vizura Sjeničkog jezera.

**Napomena:** moguće odstupanje odometra u različitim vozilima je do dva odsto. U slučaju većih odstupanja kilometraže, koristite relativne udaljenosti između susjednih tačaka (druga brojčana vrednost u radaru). Ukoliko želite da vam pošaljemo „trek log“ u GPX formatu za GPS uređaje koji podržavaju navigaciju po „trek logu“ (uglavnom modeli iz „outdoor“ kategorije), kontaktirajte nas na redakcija@autobild.co.yu



levo	0,0/0,0 km	Skretanje sa magistrale pred Novom Varoš, na 8,7 km od NIS pumpe Kokin Brod.
levo	6,6/6,6 km	Skrenite levo, takođe asfaltni put.
polulevo	7,7/1,1 km	Silazak sa asfalta na makadamski put.
poludesno	9,4/1,7 km	Držite blago desno, ostanite na glavnom putu.
pravo	10,7/1,3 km	Produžavate pravo (poludesno) i dalje se držite glavnog puta.
vidik	12,0/1,3 km	Na ovoj krivini možete da zastanete, jer se pruža lep pogled na kanjon Uvca (1).
most	13,8/1,8 km	Stari betonski most preko Uvca (2).
oštro desno	18,0/4,2 km	Skrećete oštro desno i stotinak metara dalje izbijate na asfalt. Produžavate pravo.
polukrug	21,9/3,9 km	Pomoćno hranilište supova i vidikovac (odavde se vraćate nazad asfaltom) (3).
desno	23,4/1,5 km	Skretanje sa asfalta na zemljani put desno.
poludesno	24,4/1,0 km	U naselju držite desni (glavni) put.
pravo	26,4/2,0 km	Nigde ne skrećite, samo se držite puta pravo.
oštro desno	31,5/5,1 km	Skrenite oštro desno lošijim putem preko livade. Oprez, naravno!
poludesno	31,9/0,4 km	Uključujete se na znatno solidniji makadamski put, kojim produžavate poludesno.
desno	34,3/2,4 km	Skrećete desno na asfalt u centru sela Kladnica (4).
desno	38,3/4,0 km	Na raskrsnici puteva pod pravim uglom u zaseoku Ponorac skrećete desno.
levo	41,8/3,5 km	Prolazite pored groblja (s vaše leve strane) i na trokrajnoj raskrsnici idete levo.
desno	42,3/0,5 km	Odvajate se sa glavnog puta desno.
levo	42,9/0,6 km	Obratite pažnju da ne promašite ovaj ne tako uočljiv put levo pored polja krompira i heljde.
desno	43,6/0,7 km	Ukrštanje puteva, skrećete desno na nešto širi put uzbrdo.
poludesno	45,3/1,7 km	Držite glavni put, koji blago zavija poludesno.
poludesno	46,8/1,5 km	Produžavate preko livada držeći vrh grebena, zavijajući lagano poludesno oko poslednjih kuća u zaseoku Tahirovići.
polukrug	48,0/1,2 km	Stižete do vidikovca Šančevi. Okrenite nazad i vratite se u smeru iz kojeg ste došli (5).
desno	51,4/3,4 km	Nešto lošijim putem odvajate se desno. Pazite na neravnine.
desno	52,6/1,2 km	Skrećete desno, putem preko livada. Obratite pažnju na žicu i po potrebi je otvorite (uobičajeno u ovim krajevima, žica čuvarica, za stoku).
polukrug	53,3/0,7 km	Stigli ste do vidikovca na Molitvi. Vraćate se nazad (6).
pravo	54,0/0,7 km	Produžavate pravo, umesto da skrenete levo u smeru iz kojeg ste došli.
desno	54,8/0,8 km	Stižete do solidnijeg puta, na kojem skrećete desno.
desno	55,6/0,8 km	Izbijate na glavni makadamski put ka Ursulama, i skrećete desno.
oštro desno	60,2/4,6 km	Oštro desno skretanje ka kampu na početku meandara.
polukrug	61,7/1,5 km	Parking pred zvaničnim kampom na početku meandara Uvca (7).
poludesno	63,2/1,5 km	Povratak na glavni makadamski put, na kojem produžavate poludesno.
desno	64,3/1,1 km	Nakon što pređete most, izbijate na magistralu Ivanjica - Sjenica (asfalt).
desno	70,0/5,7 km	Na samom ulazu u Sjenicu, skrećete desno sa asfalta na makadam.
most	71,2/1,2 km	Most preko Uvca; prelazite na levu obalu Sjeničkog jezera.
polulevo	76,8/5,6 km	Raskršće na ulazu u Lopiže; mi smo odabrali levu varijantu (mada može i desno).
desno	77,8/1,0 km	Račvaju se tri puta, vi birate krajnji desni, prema školi.
desno	78,1/0,3 km	Između škole i zemljoradničke zadruge skrećete desno.
levo	78,6/0,5 km	Vraćate se na glavni put, neposredno posle kamenog mosta koji ostaje desno.
levo	80,6/2,0 km	Odvajate se levo od glavnog makadama, koji produžava za Ušak.
desno	82,8/2,2 km	Put zavija desno, a zatim kreće oštro da se penje između kuća dok vijuga, prilično loš i neravan. Aktivirajte reduktor ako ga imate!
oštro desno	83,8/1,0 km	Na livadama, skrećete oštro desno na put koji vodi ka četinarima.
pravo	85,2/1,4 km	Držite polulevo, odnosno pravo.
izvor	87,3/2,1 km	Odličan izvor ispod samog puta. Preporuka!
polukrug	87,6/0,3 km	Nađite zgodno mesto za auto i uputite se pešice ka vidikovcu na Čemerniku (8).
opcija	89,1/1,5 km	Prečica za Miševiče desno (9).
pravo	91,3/2,2 km	Produžavate pravo preko livada, zavijajući uskoro blago levo.
oštro desno	96,1/4,8 km	Skrećete oštro desno na solidniji makadam (alternativa za izlazak na asfalt pravo).
pravo	98,2/2,1 km	Na raskrsnici produžavate pravo, uskoro zavijajući lagano desno.
oštro desno	101,3/3,1 km	Oštri desni zaokret pri uključivanju na glavni put za selo Miševiče.
desno	103,0/1,7 km	Kod prvih kuća u Miševićima krenuti putem koji skreće desno, blago nizbrdo.
poludesno	106,8/3,8 km	Po izlasku iz Miševića, čim uđete u četinarske šume, držite desni put.
levo	110,3/3,5 km	Izbijate iz šume u selo Puriće i skrećete levo.
crkva	110,6/0,3 km	Neobičnu crkvu u Purićima, sagrađenu pretežno od drveta, vredni posetiti.
poludesno	111,6/1,0 km	Produžavate makadamom pravo, odnosno poludesno.
polukrug	116,2/4,6 km	Parkirate na vidikovcu iznad Selišta, na samom ušću Veljušnice u Sjeničko jezero (10).
oštro desno	119,3/3,1 km	Sa glavnog puta skrenite oštro desno, prema Šaponjskim livadama.
desno	121,6/2,3 km	Desno na put koji se spušta ka Sjeničkom jezeru.
česma	122,0/0,4 km	Lepa česma neposredno pored puta.
polukrug	122,4/0,4 km	Pristup obali Sjeničkog jezera vozilom; prilika za predah i aktivnosti na vodi.
levo	123,2/0,8 km	Skretanje levo na glavni put, povratak ka Novoj Varoši.
desno	125,5/2,3 km	Skretanje desno na bolji put.
poludesno	127,0/1,5 km	Držite desno (pravo), ka Drmanovićima.
pravo	129,0/2,0 km	Držite pravo (asfalt), ka magistrali Sjenica - Nova Varoš.
desno	133,0/4,0 km	Skretanje desno, uključivanje na magistralu ka Novoj Varoši.
cilj	138,0/5,0 km	Nova Varoš!